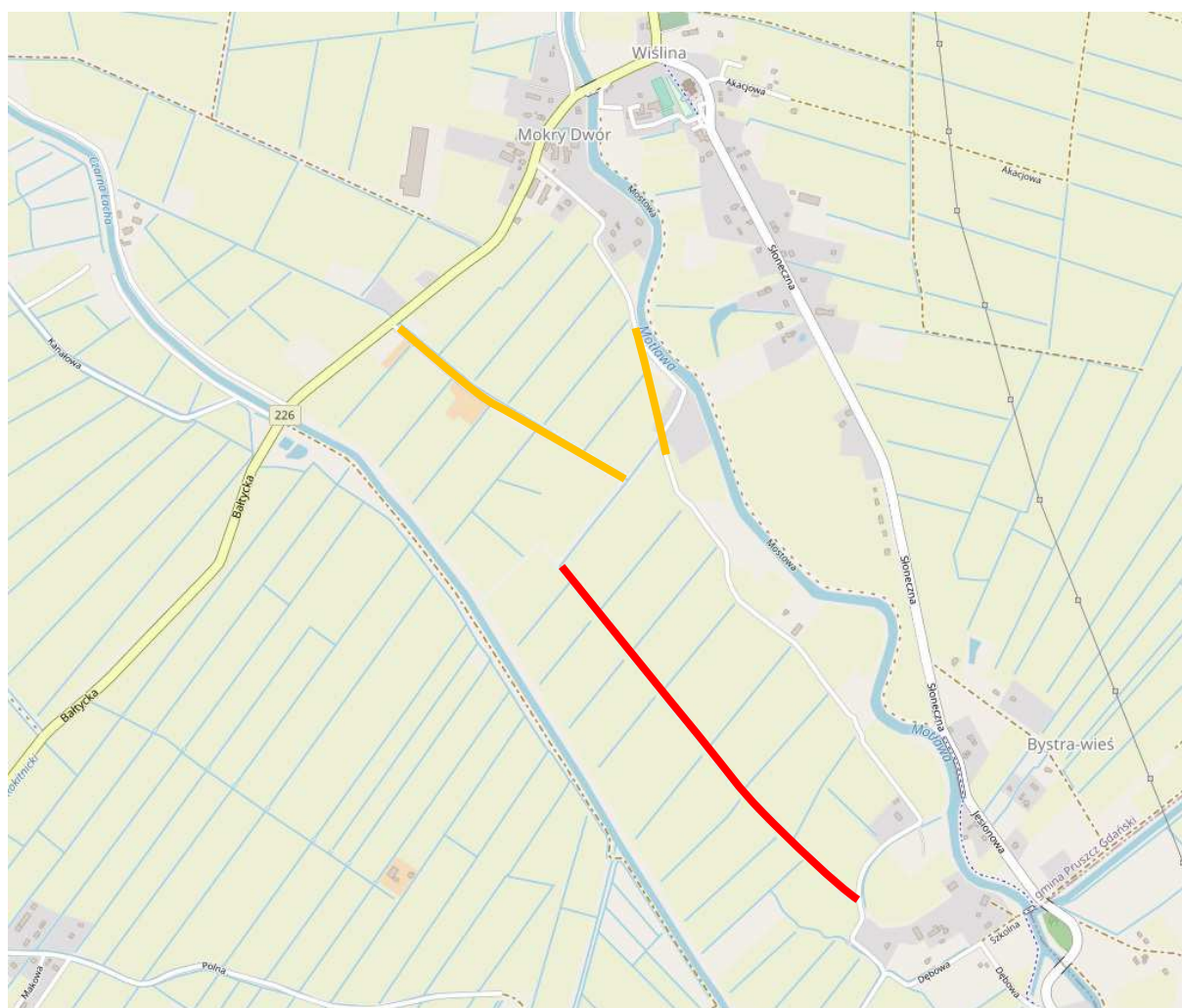


PROJEKT ORGANIZACJI RUCHU NA CZAS BUDOWY



Nazwa inwestycji: **Zagospodarowanie poscileniowe wsi Mokry Dwór Gm. Pruszcz Gdański w ramach poddziałania "Wsparcie na inwestycje związane z rozwojem, modernizacją i dostosowywaniem rolnictwa i leśnictwa" objętego Programem Rozwoju Obszarów Wiejskich na lata 2014-2020"**

Działki: Obręb: Mokry Dwór
Działki nr: 166,167,189,

Inwestor: **Powiat Gdański
ul. Wojska Polskiego 16
83-000 Pruszcz Gdański**

Jednostka projektowa: **Przedsiębiorstwo Budowlano-Montażowe
"DROG-BUD" s.c.
Wojciech Rytlewski, Ireneusz Zagórski
83-110 Tczew, ul. Piaskowa 3**

Kat. obiektu budowlanego: IV, XXV

Branża	Wyszczególnienie	Imię i nazwisko, nr uprawnień	Podpis
Drogowa	Projektował:	mgr. inż. Tomasz Komar upr. nr. POM/0240/PWOD/08	
	Sprawdził:	mgr inż. Michał Sadowski upr. nr POM/0385/PWBD/17	

Tczew, lipiec 2020 r.

Spis treści

OPIS TECHNICZNY	3
1. Podstawa opracowania.	3
2. Przedmiot opracowania.	3
3. Opis organizacji ruchu.	4
4. Stan istniejący	4
a. Charakterystyka drogi	4
5. Materiały	4
6. Zestawienie oznakowania.....	4
7. Termin wprowadzenia tymczasowej organizacji ruchu oraz przywrócenia stałej.....	4
8. Warunki i wskazania przy prowadzeniu robót.	5
Część rysunkowa.....	6
Rysunek nr 1. Plan orientacyjny skala: 1:25 000	6
Rysunek nr 2. Schemat oznakowania skala: b/s	6

OPIS TECHNICZNY

Do projektu organizacji ruchu i oznakowania na czas budowy związanej z przebudową dróg we wsi Mokry Dwór.

1. Podstawa opracowania.

- Instrukcja o oznakowaniu robót prowadzonych w pasie drogowym.
- Instrukcja o znakach drogowych pionowych.

2. Przedmiot opracowania.

Przedmiotem niniejszego opracowania jest projekt organizacji ruchu na czas przebudowy dróg we wsi Mokry Dwór.

W zakresie inwestycji zakłada się wykonanie:

- modernizacji drogi poprzez wbudowanie płyt drogowych o wymiarach 3,00x1,5 m gr. 15 cm, na podsypce piaskowej gr. 5 cm, podbudowie z kruszywa łamanego stabilizowanego mechanicznie o fr. 0/31.5 mm gr. 10 cm oraz warstwie wzmacniającej w postaci siatki wzmacniającej grunt, kruszywa betonowego o fr. 0/63 mm, geowłókninie separacyjnej na wyprofilowanym i zagęszczonym korycie z gruntu rodzimego. Ponadto planuje się wykonanie poboczy z kruszywa łamanego stabilizowanego mechanicznie gr. 30 cm o fr. 0/31.5 mm. Łączna długość modernizowanych odcinków dróg wynosi 1+879,00 km
- nowego odcinka drogi o długości 240 mb (0+070,20 – 0+310,020 km drogi C-C) o konstrukcji jw.,
- zmianę stałej organizacji ruchu,
- wbudowania zatok mijankowych w ilości 8 sztuk z płyt drogowych o wymiarach 3,00x1,5 m gr. 15 cm,
- modernizacji istniejących przepustów w ilości 5 sztuk,
- wbudowania zjazdów na pola uprawne oraz do gospodarstw - poprzez wbudowanie płyt drogowych 3,00x1,5m zgodnie z poniższą dokumentacją,
- oznakowania pionowego,
- demontażu oraz montażu w nowym miejscu ogrodzenia na długości 23 metrów,
- wykarczowania istniejącej zieleni,

- zabezpieczenie istniejących sieci rurami dwudzielnymi osłonowymi zgodnie z zarządzeniem gestorów sieci,
- regulacji wysokościowa uzbrojenia podziemnego dostosowana do projektowanej infrastruktury

3. Opis organizacji ruchu.

Technologia robót wymaga całościowego zamknięcia pasa drogi.

Ponadto w trakcie nie wykonywania robót (tj. w nocy, dni wolne itd.) należy zachować pełną przejezdności dla pojazdów służb ratowniczych - tj. dla straży pożarnej, pogotowia ratunkowego i policji oraz innych służb, których dostęp może okazać się konieczny.

4. Stan istniejący

a. Charakterystyka drogi

W chwili obecnej droga na przedmiotowym odcinku stanowi dojazd do pól uprawnych.

5. Materiały

Wszystkie znaki należy wykonać z folii odblaskowej II generacji o wymiarach zgodnych z grupą wielkości „średnie” wg Instrukcji o znakach drogowych pionowych.

6. Zestawienie oznakowania.

Oznakowanie:

B-1	-	2 sztuki
U-20	-	2 sztuki
T „Nie dot. pojazdów budowy”	-	2 sztuki
A-14	-	2 sztuki

7. Termin wprowadzenia tymczasowej organizacji ruchu oraz przywrócenia stałej

Wprowadzenie tymczasowej organizacji ruchu planowane jest w okresie wrzesień-listopad 2020 roku po wyłonieniu Wykonawcy w drodze postępowania przetargowego.

8. Warunki i wskazania przy prowadzeniu robót.

- W trakcie prowadzenia robót, czasowo zostanie ograniczony dostęp do posesji, o wszelkich niedogodnościach należy powiadomić mieszkańców;
- jeżeli istnieje taka możliwość, należy wyznaczyć tymczasowe ciągi dla pieszych;
- nie należy zostawiać otwartych wykopów na noc, a w czasie dnia należy je wygrodzić taśmą ostrzegawczą U-22 i w razie konieczności od ich czoła umieszczać tablice informacyjne "Przejścia nie ma!";
- dopuszcza się prowadzenie robót wyłącznie w czasie dnia przy dobrych warunkach widoczności;
- pracownicy muszą być ubrani w kamizelki lub kombinezony koloru pomarańczowego;
- za stan bezpieczeństwa w trakcie wykonywania robót i rozmieszczenia oznakowania odpowiada kierownik budowy.

Z wytycznych zawartych w Rozporządzeniu Ministra Transportu i Gospodarki Morskiej nr 430 z dnia 1999.02.03 projektowana droga jest drogą klasy dojazdowej (oznaczenie D) jednojezdniowa, dwukierunkowa o szerokości nawierzchni 3 m z poboczami 2x0,75 m.

Projekt organizacji ruchu i zastosowane symbole opracowano na podstawie „Instrukcji o znakach i sygnałach drogowych” wg Rozporządzenia Ministrów Infrastruktury oraz Spraw Wewnętrznych i Administracji z dnia 31.07.2002r. (Dz. U. Nr 170 poz. 1393), a także: „Instrukcji o znakach pionowych i poziomych” (zał. do zarządzenia Ministra Transportu i Gospodarki Morskiej z dnia 09.03.1994r. poz. 120)

Oznakowanie pionowe zlokalizowane wzdłuż w/w drogi powinno spełniać następujące parametry:

- grupa wielkości: ŚREDNIE,
- wykonane z folii min. II generacji z symbolem nanoszonym sitodrukiem,
- podkład z blachy ocynkowanej z tyłem malowanym na szaro,
- krawędzie znaków podwójnie gięte,
- konstrukcje wsporcze do znaków oraz słupki wyłącznie z rur ocynkowanych

Część rysunkowa

Rysunek nr 1. Plan orientacyjny

skala: 1:25 000

Rysunek nr 2. Schemat oznakowania

skala: b/s